



водов // Вестн. Моск. ун-та. Сер. 5. География, 2008. С. 13–18.

6. Каргашин П. Е., Новаковский Б. А., Прасолов С. В., Садов А. П. Геоинформационное обеспечение экологического мониторинга объектов транспортировки газа (на примере участка магистрального газопровода) // ИнтерКарто/ИнтерГИС 14: Устойчивое развитие территорий: теория ГИС и практический опыт : материалы междунар. конф.,

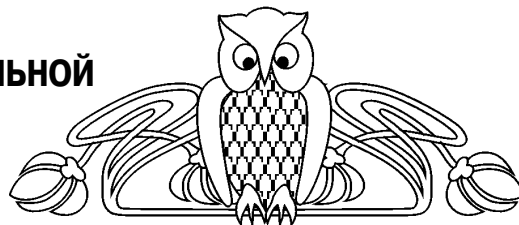
Саратов (Россия), Урумчи (Китай). Саратов, 2008. Т. 2. С. 74–79.

7. Жуков В. Т., Новаковский Б. А., Чумаченко А. Н. Компьютерное геоэкологическое картографирование. М., 1999. 128 с.

8. Берлянт А. М. Картографический метод исследования. М., 1988. 252 с.

УДК 911.3:312(470.44)

ТЕНДЕНЦИИ СОВРЕМЕННОЙ ТЕРРИТОРИАЛЬНОЙ ОРГАНИЗАЦИИ СЕЛЬСКОГО НАСЕЛЕНИЯ САРАТОВСКОЙ ОБЛАСТИ



С. В. Уставщикова

Саратовский государственный университет,
кафедра экономической географии
E-mail: sveus1@yandex. ru

Проведенные исследования в расселении сельского населения, изменении людности поселений, особенностей миграции, внутриобластных различий демографической обстановки, учет социально-экономического состояния региона дают основания сделать вывод о неизбежности дальнейшего процесса изменения системы сельского расселения. Она будет выражаться в концентрации населения в средних и крупных поселениях и вблизи транспортных магистралей, развитие сельских агломераций; одновременно будет наблюдаться стабилизация количества сельских поселений, в частности, в результате возрождения (перезаселения) ранее исчезнувших поселений.

Ключевые слова: демографическая ситуация, расселение, сельская агломерация, миграция.

The Tendencies of the Modern Territorial Organization of the Rural Population in Saratov Region

S. V. Ustavshchikova

In the article we have analyzed resettlement of the rural population, the changes that had occurred in population size in the settlements in question, peculiarity of migration, and the demographic diversity within different regions. Based on the analysis the conclusion can be drawn that the system of the rural settlements is a subject of great change. According to the upcoming change the population will be concentrated in big settlements and along the thoroughfares. Rural conglomeration will face a considerable development. At the same time the number of rural settlements will stabilize also as a result of revival of the once disappeared.

Key words: demographic situation, resettlement, rural conglomeration, migration.

Расселение населения – основа территориальной организации общества. Сельское расселение – неотъемлемая часть расселения населения страны. Оно находится в постоянном развитии. Период с 1990-х гг. XX в., до конца первого десятилетия XXI века вместил в себя такие тенденции, которые сейчас уже принято называть «стрессовой

миграцией» в сельские поселения выходцев из стран СНГ (большинство из которых сейчас уже переехали в города), «рурализацией» населения и поселений (переводом городских поселений в сельские), реформирование сельскохозяйственно-производства, социальной сферы (здравоохранения, образования) села.

Настоящее исследование опирается на материалы переписей населения 1989, 2002 годов и, за неимением данных переписи 2010, на информацию по сельским поселениям за 2007–2009 гг., предоставленную администрацией районов для проведения географическим факультетом СГУ блока работ «Схемы территориального планирования муниципальных районов Саратовской области». Использовались также материалы социологических опросов сельского населения и экспертных оценок, текущая статистическая информация. Был проведен анализ сложившейся геодемографической ситуации в области за 1989–2010 гг., всех ее составляющих: естественного и механического прироста, половозрастной и национальной структур населения.

Анализ динамики численности населения и его составляющих (естественного и миграционного движения) проводился с 1989 по 2009 гг. В начале XXI в. уже изменились направления и причины миграций (экономические факторы стали вновь преобладающими), наметились тенденции сокращения смертности и увеличения рождаемости как по стране в целом, так и по Саратовской области. Тем не менее численность населения региона сократилась за эти годы на 111,6 тыс. человек. Причем городское население уменьшилось на 81,6 тыс., сельское – на 30,0 тыс. человек [1]. Если учесть административные преобразования, которые происходили в 8 районах области в конце 90-х гг. (в 5 районах более 26 тыс. человек стали сельскими жителями, в 3 – около 10 тыс. – городскими), то можно считать, что сельское население сократилось на 43–45 тыс. Сокращение городского населения на 87% происходит за счет областного



центра, для которого отрицательными являются показатели и естественного, и механического движения. За исключением роста численности населения городов Энгельса, Вольска и Пугачева численность других городов и городских поселений сокращается, хотя и незначительными темпами, либо стабилизируется (изменения до 1%), в большинстве случаев это результат внутрирегионального миграционного обмена. Положительный естественный прирост отмечается в г. Новоузенске, городских поселениях Озинки, Ровное, Свободный, Соколовый [1].

Необходимо обратить пристальное внимание на сокращение сельского населения. Оно составляет 26% всего населения области, при этом доля его в сокращении общей численности – 27% (а с учетом административных преобразований еще больше). Причем численность сельского населения 20 районов Правобережья стала меньше на 6,2%, в то время как 18 Левобережных районов – на 5,2%. Правобережье в большей мере охвачено депопуляционными процессами. Показатели естественного воспроизводства населения в Левобережье выше. Необходимо отметить даже «выход» в последние годы на положительный естественный прирост в 5 районах. Однако наметилась тенденция оттока сельского населения из периферийных районов Левобережья (в том числе из тех, где отмечается положительный естественный прирост: Новоузенского, Озинского, Перелюбского). На это в значительной мере повлияло реформирование аграрного сектора экономики. Изменение специализации сельскохозяйственных предприятий на юго-востоке области приводит к сокращению занятости и, как следствие, повышению миграционного оттока сельского населения в города и сельскую местность других районов области и за ее пределы. Динамика основных сельскохозяйственных показателей такова: в области посевные площади составляют 64,9% от показателя за 1990 г., поголовье КРС – 32%, свиней – 37,2%, овец и коз – 19,4% соответственно [2]. Динамика некоторых социальных показателей представляет собой следующее: в настоящее время в области 978 общеобразовательных учреждений [3], что составляет 66,4% от 1990 г., число учащихся в них 61,1% [4]. Число больничных учреждений сократилось соответственно с 256 до 118, амбулаторных учреждений – с 411 до 356 [5].

Демографическая ситуация и социально-экономические реформы оказывают непосредственное влияние на систему расселения. В настоящее время в сельском расселении произошли количественные и качественные изменения. Их суть состоит в изменении численности сельского населения и количества населенных пунктов. Если в 1989 г. число СНП по области составляло 1759, в 2002 – 1697, то в 2009 – 1782. Количество постоянных поселений существенно выросло в Александрово-Гайском (с 16 до 42) и Новоузенском (с 67 до 81) районах. В большинстве районов

области изменения числа поселений измерялись от плюс 1–2 до минус 5–11 (Ртищевский район соответственно 105 – 93, Аткарский – 77 – 66, Екатериновский 79 – 60) [1]. При этом практически во всех районах области есть поселения, которые числятся без населения.

Опорный каркас сельского расселения области в настоящее время составляют поселения – центры сельских округов, они очень устойчивы, в большинстве случаев численность населения в них растет. Они составляют около 34% всех СНП, в них проживает от 45 до 65% сельского населения области (без учета сел-райцентров), средняя людность поселений 500–1000 и 1000–3000 человек. Людность большинства центров растет вследствие притока в них населения как с периферийных поселений округа, так и мигрантов из стран СНГ и регионов Российской Федерации. Это объясняется сосредоточением в них в результате политики прошлых лет почти всей производственной и социальной инфраструктуры; в 1990-е гг. закончилась их газификация. Эти поселения обеспечивались дорогами с твердым покрытием, автобусным сообщением с районным центром. Очевидно, что в ближайшем будущем в области сохранится этот опорный каркас. Численность населения растет и в поселениях меньшей людности, если они имеют выгодное экономико-географическое положение, находясь в пешеходной доступности относительно более крупного и значимого СНП, т. е. входят в «агломерацию». В большинстве районов области выделяются сельские агломерации во главе с районным центром и центрами муниципальных образований. В них независимо от людности поселений численность населения растет. На «периферии» происходит сокращение численности населения в большинстве поселений независимо от людности. Так, например, в Аркадакском районе из 62 СНП «растут» 25, в Балашовском – 15 «растущих» из 60, в Лысогорском – 17 из 41, в Ершовском (Левобережье) – 24 из 61 и т. д. Положительная динамика численности населения зачастую связана не с людностью поселения, а именно с его местоположением в системе расселения и дорожной сетью района. Можно проследить динамику СНП разной людности и населения в них на примере Вольского и Новоузенского районов (рис. 1, 2).

Практически всегда изменения численности населения в СНП на периферии районов, как в Правобережье, так и еще чаще в Левобережье, связаны с переездом местных жителей в центральные поселения своего или одного из соседних районов области, переселением или уходом из поселений населения из республик Кавказа или стран СНГ. Очень показателен пример с курдами. «Курды начали переезжать в Саратовскую область с 1990 года, и поток беженцев, среди которых преобладали *выходцы из Киргизии*, особенно усилился после распада СССР. Селиться пришлось в *отсутствии, покинутых жителями деревнях* в Ер-

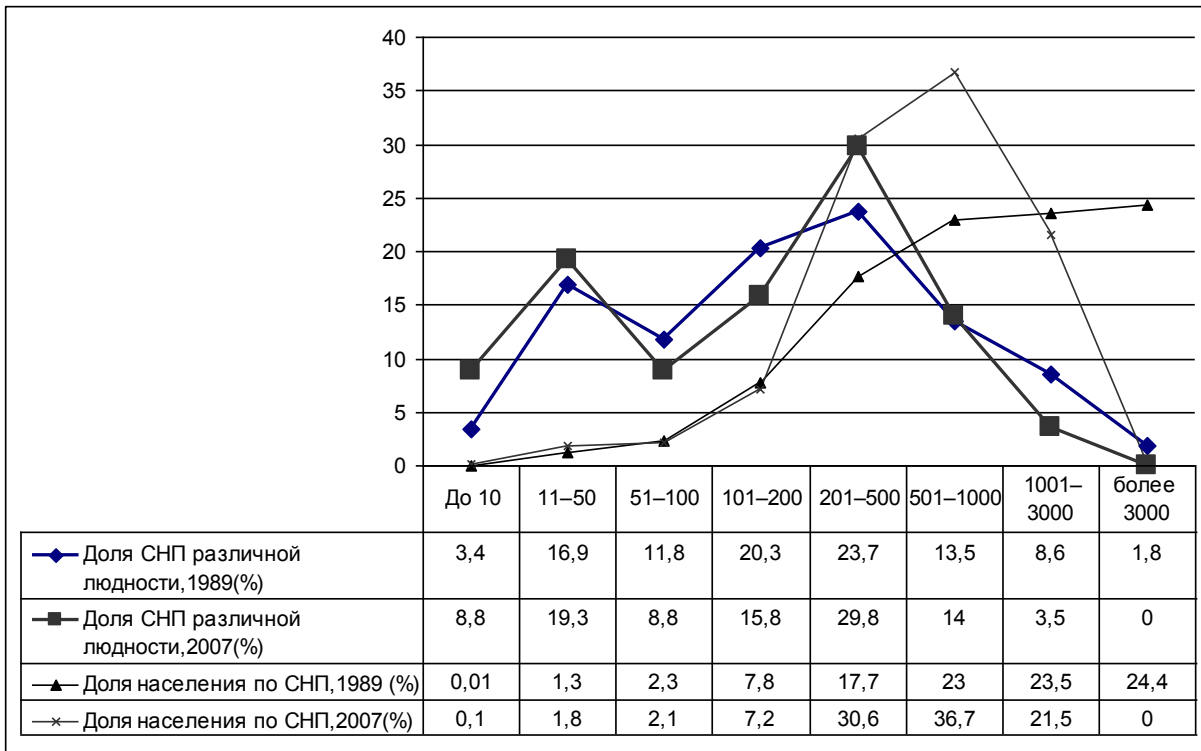


Рис.1. Вольский район. Динамика распределения поселений разной людности и населения в них

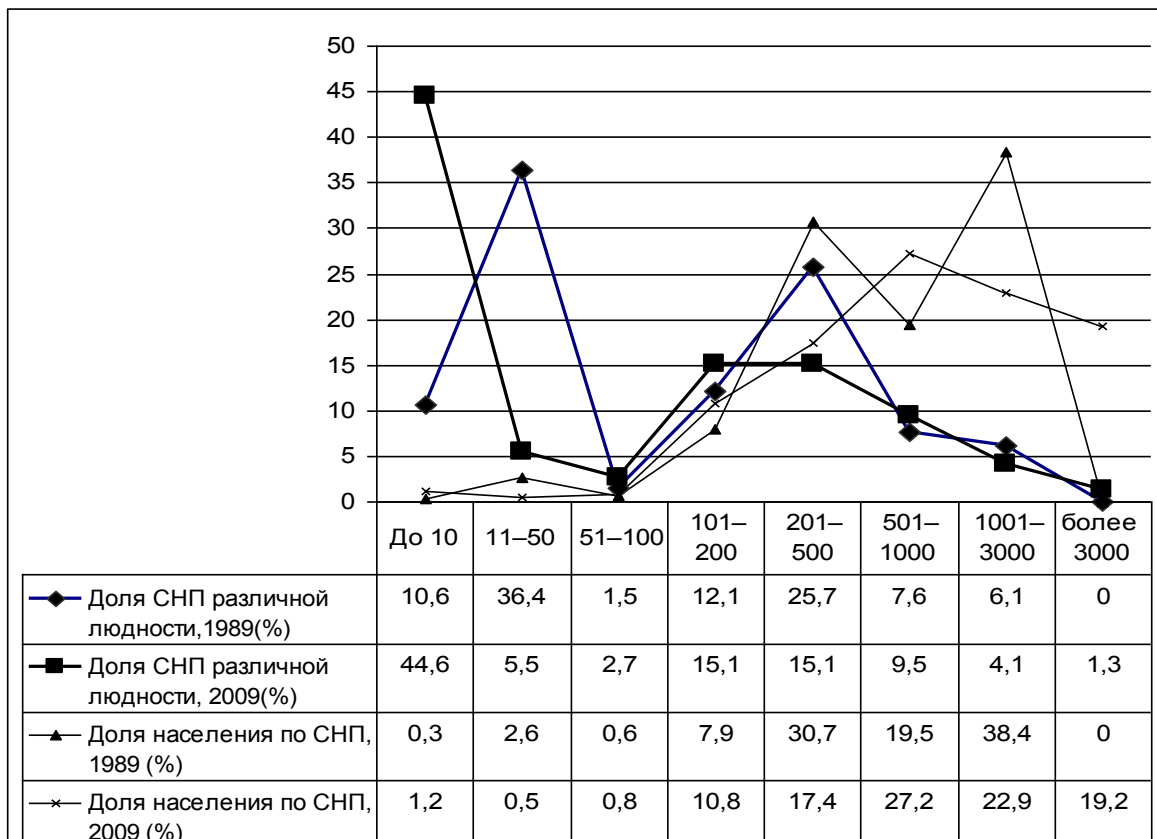


Рис.2. Новоузенский район. Динамика распределения поселений разной людности и населения в них



шове, Дергачах, Перелюбе и Озинках. В Озинском районе *прежде жили казахи*, однако в настоящее время большинство их переехало: эти места считаются экологически неблагополучными. Ситуация усугубляется плохими дорогами и проблемой нехватки питьевой воды. Факт остается фактом: курды вынуждены были поселиться там, где никто больше жить не в состоянии. К сожалению, социально-бытовые условия продолжают ухудшаться: так, например, в некоторых деревнях из-за отъезда жителей были закрыты школы и восстановить их работу удастся далеко не всегда. Когда приехали, *здания стояли пустые и разрушились*.

Они отремонтировали дома. Сейчас в Озинском районе живет *более трех тысяч курдов*. Одна из причин, по которой они выбрали эти места, – здесь обширные пастбища для скота. Однако нехватка воды не дает возможности заниматься тем, что веками кормило курдов – разведением скота. Именно это – основная причина нынешних трудностей и того, что сейчас они находятся лицом к лицу с угрозой нового *вынужденного переселения*» (Курсив автора. – С. У.) [6]. Казахи Саратовской области все активнее переселяются с юго-востока на северо-запад региона как в пределах Левобережья, так и в Правобережье.

Другой пример: с. Рыбушка Саратовского района. Численность населения в 1989 г. – 1211 человек, в 2002 – 1356 (по данным переписи 78% населения русские), в 2007 году – 1295 человек. «Прошло чуть меньше 15 лет с тех пор, как в Саратовской области чеченские татары нашли свой второй дом. В настоящее время открыта мечеть» [7].

«В девяностые годы в Саратовской области, согласно переписи населения, жило 123 узбека. Сейчас право на постоянное место жительства получили около 7200 этнических узбеков, и количество желающих получить российское гражданство и остаться в Саратове постоянно растет. Сюда же направляются потоки узбекских гастарбайтеров, 51% прибывших в область мигрантов – из Узбекистана» [8]. Из Узбекистана приезжают и корейцы, по опросам экспертов, в Краснокутском и Марковском районах они покупают как дома, так и квартиры. Численность корейцев в области возросла с 545 человек (1989 г.) до 2533 (2002 г.).

По данным переписи 2002 года, такие народы как агулы, балкарцы, кумыки, лезгины, чеченцы проживают, в покинутых русскими, периферийных СНП как в Левобережье, так и в Правобережье области. Изменение численности населения в таких поселениях происходит по-

стоянно. Главным является сам факт «обживания» региона народами Кавказа. Часто такие поселения мононациональны, в них сохраняется традиционный жизненный уклад, происходят видимые изменения в культурном ландшафте местности.

В целом территориальная организация сельского населения Саратовской области на современном этапе характеризуется следующими тенденциями:

- смена в 1990-х годах характера естественного и механического движения сельского населения как фактора развития расселения;
- продолжение концентрации населения в средних и крупных поселениях и вблизи транспортных магистралей, развитие сельских агломераций;
- некоторая стабилизация количества сельских поселений, в частности, в результате возрождения (перезаселения);
- «обживание» периферийных поселений сельских районов населением с Кавказа, из стран СНГ;
- дальнейшее развитие коттеджных поселков (субурбанизация) в пригородных зонах;
- развал значительного числа сезонных поселений горожан, таких как садоводческие товарищества, возникшие в 1990-е гг. Остались поселения, которые образовались в более ранний период (они ближе к городской черте).

Библиографический список

1. Демографический ежегодник Саратовской области. 2008 год : стат. сб. Саратов, 2009. 180 с.
2. Регионы России. Социально-экономические показатели. 2009 : стат. сб. / Росстат. М., 2009. 990 с.
3. URL: http://edu.seun.ru/main/npi_docs_n/191.doc (дата обращения: 18.08.2011).
4. Регионы России. Социально-экономические показатели. 2010 : стат. сб. / Росстат. М., 2010. 996 с.
5. Регионы России. Основные характеристики субъектов Российской Федерации. 2010: стат. сб. / Росстат. М., 2010. 654 с.
6. Курды в Саратовской области. URL: <http://www.kurdishcenter.ru/content/view/1436/9/> (дата обращения: 18.08.2011).
7. Новости, Рыбушки. URL: <http://dumso.ru/news/v-gostyax-u-rybushkinskix-musulman.html>
8. Мигранты Саратовской области : Депортировать нельзя, оставить. Мария Яновская (Фергана.Ру). URL: <http://www.fergananews.com/article.php?id=5996> (дата обращения: 18.08.2011).